

บทที่ 2

ผลการปฏิบัติตามมาตรการป้องกันและแก้ไขผลกระทบสิ่งแวดล้อม

2.1 ผลการปฏิบัติตามมาตรการป้องกันและแก้ไขผลกระทบสิ่งแวดล้อม

โครงการได้ทำการสรุปผลการปฏิบัติตามมาตรการป้องกันและแก้ไขผลกระทบสิ่งแวดล้อมที่เสนอไว้ในรายงานการวิเคราะห์ผลกระทบสิ่งแวดล้อม และมาตรการเพิ่มเติมที่คณะกรรมการผู้ชำนาญการพิจารณารายงานการวิเคราะห์ผลกระทบสิ่งแวดล้อมด้านโครงการพลังงานเป็นผู้พิจารณาให้ความเห็นชอบตลอดจนมาตรการที่ได้มีการเปลี่ยนแปลงในปัจจุบันของโครงการโรงไฟฟ้าก๊าซธรรมชาติ ของบริษัท พี.กริม เพาเวอร์ (ดับบลิวเอชเอ) 1 จำกัด ระยะดำเนินการ ระหว่างเดือนกรกฎาคม-ธันวาคม พ.ศ. 2565 ซึ่งครอบคลุมปัจจัยทางสิ่งแวดล้อมที่สำคัญ ดังนี้

- มาตรการทั่วไป
- คุณภาพอากาศ
- คุณภาพน้ำ
- เสียง
- การคมนาคม
- การระบายน้ำและป้องกันน้ำท่วม
- การจัดการกากของเสีย
- สภาพสังคม-เศรษฐกิจ
- อาชีวอนามัยและความปลอดภัย
- สุนทรียภาพ

ผลการติดตามตรวจสอบการปฏิบัติตามมาตรการป้องกันและแก้ไขผลกระทบสิ่งแวดล้อม โครงการโรงไฟฟ้าเพื่ออุตสาหกรรม (ส่วนขยาย) ช่วงระยะดำเนินการ ของบริษัท พี.กริม เพาเวอร์ (ดับบลิวเอชเอ) 1 จำกัด ระหว่างเดือนกรกฎาคม-ธันวาคม พ.ศ. 2565 แสดงดังตารางที่ 2.1-1

ตารางที่ 2.1-1 สรุปผลการปฏิบัติตามมาตรการป้องกันและแก้ไขผลกระทบสิ่งแวดล้อม (ระยะดำเนินการ)

โครงการโรงไฟฟ้าก๊าซธรรมชาติ ของบริษัท บี.กริม เพาเวอร์ (ดับบลิวเอชเอ) 1 จำกัด

ระหว่างเดือนกรกฎาคม-ธันวาคม พ.ศ. 2565

ผลกระทบสิ่งแวดล้อม	มาตรการป้องกันและแก้ไขผลกระทบสิ่งแวดล้อม	รายละเอียดของการปฏิบัติตามมาตรการฯ	ปัญหา/อุปสรรคและการแก้ไข	เอกสารอ้างอิง
1. มาตรการทั่วไป	(1) ปฏิบัติตามมาตรการป้องกันและแก้ไขผลกระทบสิ่งแวดล้อม และมาตรการติดตามตรวจสอบผลกระทบสิ่งแวดล้อมในรูปแบบแผนปฏิบัติการด้านสิ่งแวดล้อม ตามที่เสนอในรายงานการวิเคราะห์ผลกระทบสิ่งแวดล้อมโครงการโรงไฟฟ้าก๊าซธรรมชาติ ของบริษัท บ่อวินคลีน เอนเนอจี จำกัด อย่างเคร่งครัด และใช้เป็นแนวทางในการกำกับ ควบคุม ติดตาม ตรวจสอบของหน่วยงาน ประชาชนและองค์กรที่เกี่ยวข้อง	- โครงการได้ปฏิบัติตามมาตรการป้องกัน แก้ไขผลกระทบสิ่งแวดล้อม และมาตรการติดตามตรวจสอบคุณภาพสิ่งแวดล้อมตามที่เสนอไว้ในรายงานการวิเคราะห์ผลกระทบสิ่งแวดล้อมอย่างเคร่งครัด และได้ใช้เป็นแนวทางในการกำกับ ควบคุม ติดตามตรวจสอบของหน่วยงาน ประชาชน และองค์กรที่เกี่ยวข้อง	-	- ภาคผนวก ก-2 สำเนาผลการพิจารณา รายงานการวิเคราะห์ ผลกระทบสิ่งแวดล้อม - ภาคผนวก ก-3 สำเนาผลการพิจารณาการ เปลี่ยนแปลงรายละเอียด โครงการในรายงานการ วิเคราะห์ผลกระทบ สิ่งแวดล้อม
	(2) นำรายละเอียดมาตรการในแผนปฏิบัติการด้านสิ่งแวดล้อม ไปกำหนดเป็นเงื่อนไขในสัญญาจ้างบริษัทผู้รับจ้าง และให้ถือปฏิบัติโดยเคร่งครัดเพื่อให้เกิดประสิทธิผลในทางปฏิบัติ	- โครงการจัดทำข้อกำหนดตามรายละเอียดในแผนปฏิบัติการด้านสิ่งแวดล้อมซึ่งจะรวมอยู่ในสัญญาจ้างให้ผู้รับจ้างปฏิบัติตามอย่างเคร่งครัด	-	- ภาคผนวก ข-1 ข้อกำหนดด้านความปลอดภัย และสิ่งแวดล้อมสำหรับ ผู้รับเหมาที่ทำงานพื้นที่

ตารางที่ 2.1-1 (ต่อ) สรุปผลการปฏิบัติตามมาตรการป้องกันและแก้ไขผลกระทบสิ่งแวดล้อม (ระยะดำเนินการ)

โครงการโรงไฟฟ้าก๊าซธรรมชาติ ของบริษัท บี.กริม เพาเวอร์ (ด๊บบลิวเอชเอ) 1 จักัด

ระหว่างเดือนกรกฎาคม-ธันวาคม พ.ศ. 2565

ผลกระทบ สิ่งแวดล้อม	มาตรการป้องกันและแก้ไขผลกระทบสิ่งแวดล้อม	รายละเอียดของการปฏิบัติตามมาตรการฯ	ปัญหา/อุปสรรค และการแก้ไข	เอกสารอ้างอิง
1. มาตรการทั่วไป (ต่อ)	(3) รายงานผลการปฏิบัติตามแผนปฏิบัติการด้านสิ่งแวดล้อมให้ หน่วยงานอนุญาต จังหวัดชลบุรี การนิคมอุตสาหกรรมแห่ง ประเทศไทย และสำนักงานนโยบายและแผนทรัพยากร ธรรมชาติและสิ่งแวดล้อมพิจารณาตามระยะเวลาที่กำหนดใน แผนปฏิบัติการโดยให้เป็นไปตามแนวทางการนำเสนอผลการ ติดตามตรวจสอบผลกระทบสิ่งแวดล้อมของสำนักงานฯ	- โครงการได้จัดทำรายงานผลการปฏิบัติตามแผนปฏิบัติการ ด้านสิ่งแวดล้อม เสนอต่อหน่วยงานที่เกี่ยวข้องเรียบร้อยแล้ว โดยฉบับล่าสุด ระหว่างเดือนมกราคม-มิถุนายน พ.ศ. 2565 จัดส่งเมื่อวันที่ 25 กรกฎาคม พ.ศ. 2565	-	- ภาคผนวก ข-2 สำเนาหนังสือนำเสนอผลการ ปฏิบัติตามมาตรการป้องกัน แก้ไขผลกระทบสิ่งแวดล้อม และมาตรการติดตามตรวจสอบ คุณภาพสิ่งแวดล้อม
	(4) บำรุงรักษาดูแลการทำงานของระบบหล่อเย็นให้อยู่ในสภาพที่ ใช้งานได้ดีเป็นประจำ และมีความปลอดภัยต่อผู้ปฏิบัติงานและ ประชาชนบริเวณใกล้เคียง	- โครงการมีการบำรุงรักษาดูแลการทำงานของระบบหล่อ เย็นให้อยู่ในสภาพที่ใช้งานได้ดีเป็นประจำ และมีความ ปลอดภัยต่อผู้ปฏิบัติงานและประชาชนในบริเวณใกล้เคียง	-	- ภาคผนวก ข-3 แผนการตรวจสอบสภาพและ บำรุงรักษา ประจำปี 2565 - ภาคผนวก ข-4 ตัวอย่างเอกสารตรวจสอบการ ทำงานของระบบหล่อเย็น - ภาพที่ 2-1 ระบบหล่อเย็น

ตารางที่ 2.1-1 (ต่อ) สรุปผลการปฏิบัติตามมาตรการป้องกันและแก้ไขผลกระทบสิ่งแวดล้อม (ระยะดำเนินการ)

โครงการโรงไฟฟ้าก๊าซธรรมชาติ ของบริษัท บี.กริม เพาเวอร์ (ดับบลิวเอชเอ) 1 จำกัด

ระหว่างเดือนกรกฎาคม-ธันวาคม พ.ศ. 2565

ผลกระทบสิ่งแวดล้อม	มาตรการป้องกันและแก้ไขผลกระทบสิ่งแวดล้อม	รายละเอียดของการปฏิบัติตามมาตรการฯ	ปัญหา/อุปสรรคและการแก้ไข	เอกสารอ้างอิง
1. มาตรการทั่วไป (ต่อ)	(5) หากผลการติดตามตรวจสอบผลกระทบสิ่งแวดล้อมแสดงให้เห็นแนวโน้มปัญหาสิ่งแวดล้อม บริษัทฯ ต้องดำเนินการปรับปรุงแก้ไขปัญหานั้นโดยเร็ว และหากเกิดเหตุการณ์ใดๆ ที่อาจก่อให้เกิดผลกระทบต่อสิ่งแวดล้อม บริษัทฯต้องแจ้งหน่วยงานอนุญาต จังหวัดชลบุรี และสำนักงานนโยบายและแผนทรัพยากรธรรมชาติและสิ่งแวดล้อมทราบโดยเร็ว เพื่อจะได้ประสานให้ความร่วมมือในการแก้ไขปัญหาดังกล่าว	- หากผลการติดตามตรวจสอบคุณภาพสิ่งแวดล้อม แสดงให้เห็นแนวโน้มปัญหาสิ่งแวดล้อม โครงการจะดำเนินการปรับปรุงแก้ไขปัญหานั้นโดยเร็ว และหากเกิดเหตุการณ์ใดๆ ที่อาจก่อให้เกิดผลกระทบต่อสิ่งแวดล้อม โครงการจะแจ้งหน่วยงานอนุญาตจังหวัดชลบุรี และสำนักงานนโยบายและแผนทรัพยากรธรรมชาติและสิ่งแวดล้อมทราบโดยเร็ว เพื่อจะได้ประสานให้ความร่วมมือในการแก้ไขปัญหาดังกล่าว โดย ระหว่างเดือนกรกฎาคม-ธันวาคม พ.ศ. 2565 ผลการติดตามตรวจสอบคุณภาพสิ่งแวดล้อมมีค่าอยู่ในเกณฑ์มาตรฐานทั้งหมด	-	-
	(6) ในกรณีที่เจ้าของโครงการมีความจำเป็นต้องเปลี่ยนแปลงรายละเอียดโครงการหรือมาตรการป้องกันและแก้ไขผลกระทบต่อสิ่งแวดล้อม หรือมาตรการติดตามตรวจสอบผลกระทบสิ่งแวดล้อม ที่ได้รับความเห็นชอบแล้ว ให้เจ้าของโครงการแจ้งให้หน่วยงานที่มีอำนาจหน้าที่ในการพิจารณาอนุมัติหรืออนุญาตดำเนินการดังนี้ * หากหน่วยงานผู้อนุญาตเห็นว่าการเปลี่ยนแปลงดังกล่าวเกิดผลดีต่อสิ่งแวดล้อมมากกว่าหรือเทียบเท่ามาตรการที่กำหนดไว้	- ระหว่างเดือนกรกฎาคม-ธันวาคม พ.ศ. 2565 โครงการไม่มีการเปลี่ยนแปลงรายละเอียดต่างๆ โดยการเปลี่ยนแปลงครั้งล่าสุดดำเนินการเปลี่ยนแปลงผังการใช้ประโยชน์พื้นที่ภายในโครงการ ได้รับความเห็นชอบจากสำนักงานคณะกรรมการกำกับกิจการพลังงานเรียบร้อยแล้วตามหนังสือเลขที่ สกพ 5502/3012 ลงวันที่ 16 มีนาคม 2564 และ หนังสือเลขที่ สกพ 5502/9386 ลงวันที่ 30 กันยายน 2564	-	- ภาคผนวก ก-3 สำเนาผลการพิจารณาการเปลี่ยนแปลงรายละเอียดโครงการในรายงานการวิเคราะห์ผลกระทบสิ่งแวดล้อม

ตารางที่ 2.1-1 (ต่อ) สรุปผลการปฏิบัติตามมาตรการป้องกันและแก้ไขผลกระทบสิ่งแวดล้อม (ระยะดำเนินการ)

โครงการโรงไฟฟ้าก๊าซธรรมชาติ ของบริษัท บี.กริม เพาเวอร์ (ดับบลิวเอชเอ) 1 จำกัด

ระหว่างเดือนกรกฎาคม-ธันวาคม พ.ศ. 2565

ผลกระทบสิ่งแวดล้อม	มาตรการป้องกันและแก้ไขผลกระทบสิ่งแวดล้อม	รายละเอียดของการปฏิบัติตามมาตรการฯ	ปัญหา/อุปสรรคและการแก้ไข	เอกสารอ้างอิง
1. มาตรการทั่วไป (ต่อ)	<p>ในรายงานการวิเคราะห์ผลกระทบสิ่งแวดล้อมที่ได้รับความเห็นชอบ ไว้แล้ว ให้หน่วยงานผู้อนุมัติรับจดทะเบียนให้เป็นไปตามหลักเกณฑ์และเงื่อนไขที่กำหนดไว้ในกฎหมายนั้นๆต่อไป พร้อมทั้งให้จัดทำสำเนาการเปลี่ยนแปลงดังกล่าวข้างต้นที่ได้รับจดทะเบียนไว้ แจงให้สำนักงานนโยบายและแผนพัฒนาทรัพยากรธรรมชาติและสิ่งแวดล้อม เพื่อทราบ</p> <p>* หากหน่วยงานผู้อนุมัติหรืออนุญาตเห็นว่าการเปลี่ยนแปลงดังกล่าว อาจกระทบต่อสาระสำคัญในรายงานการวิเคราะห์ผลกระทบสิ่งแวดล้อมที่ได้รับความเห็นชอบไว้แล้ว ให้หน่วยงานผู้อนุมัติหรืออนุญาต จัดส่งรายงานการเปลี่ยนแปลงดังกล่าวให้สำนักงานนโยบายและแผนทรัพยากรธรรมชาติและสิ่งแวดล้อม เพื่อเสนอคณะกรรมการผู้ชำนาญการพิจารณารายงานการวิเคราะห์ผลกระทบสิ่งแวดล้อม (คชก-) ชุดที่เกี่ยวข้องให้ความเห็นชอบประกอบก่อนดำเนินการเปลี่ยนแปลง และเมื่อโครงการได้รับอนุมัติหรืออนุญาตให้มีการเปลี่ยนแปลงให้หน่วยงานผู้อนุมัติหรืออนุญาตแจ้งผลการเปลี่ยนแปลงดังกล่าวให้สำนักงานนโยบายและแผนทรัพยากรธรรมชาติและสิ่งแวดล้อมเพื่อทราบ</p>			

ตารางที่ 2.1-1 (ต่อ) สรุปผลการปฏิบัติตามมาตรการป้องกันและแก้ไขผลกระทบสิ่งแวดล้อม (ระยะดำเนินการ)

โครงการโรงไฟฟ้าก๊าซธรรมชาติ ของบริษัท บี.กริม เพาเวอร์ (ดับบลิวเอชเอ) 1 จำกัด

ระหว่างเดือนกรกฎาคม-ธันวาคม พ.ศ. 2565

ผลกระทบสิ่งแวดล้อม	มาตรการป้องกันและแก้ไขผลกระทบสิ่งแวดล้อม	รายละเอียดของการปฏิบัติตามมาตรการฯ	ปัญหา/อุปสรรคและการแก้ไข	เอกสารอ้างอิง
1. มาตรการทั่วไป (ต่อ)	(7) หากยังมีประเด็นปัญหา ข้อวิตกกังวลและห่วงใยของชุมชนต่อการดำเนินโครงการ บริษัทฯ ต้องดำเนินการแก้ไขปัญหาดังกล่าวเพื่อจัดปัญหาความขัดแย้งของชุมชนในพื้นที่ทันที	- ระหว่างเดือนกรกฎาคม-ธันวาคม พ.ศ. 2565 ไม่มีประเด็นปัญหา ข้อวิตกกังวลและห่วงใยของชุมชนต่อการดำเนินโครงการ อย่างไรก็ตาม หากมีประเด็นปัญหาใดๆ โครงการจะดำเนินการแก้ไขปัญหาดังกล่าวทันที	-	-
	(8) บริษัท บ่อวินคลีน เอนเนอจี จำกัด ต้องเสนอรายงานผลการปฏิบัติตามมาตรการป้องกันและแก้ไขผลกระทบสิ่งแวดล้อม และมาตรการติดตามตรวจสอบผลกระทบสิ่งแวดล้อม โดยสรุปให้การนิคมอุตสาหกรรมแห่งประเทศไทย และสำนักงานนโยบายและแผนทรัพยากรธรรมชาติและสิ่งแวดล้อม (สผ.) ทราบทุก 6 เดือน	- โครงการได้จัดทำรายงานผลการปฏิบัติตามมาตรการป้องกันและแก้ไขผลกระทบสิ่งแวดล้อม และมาตรการติดตามตรวจสอบผลกระทบสิ่งแวดล้อม ให้การนิคมอุตสาหกรรมแห่งประเทศไทย และหน่วยงานที่เกี่ยวข้องทราบทุก 6 เดือน โดยฉบับล่าสุด ระหว่างเดือนมกราคม-มิถุนายน พ.ศ. 2565 จัดส่งเมื่อวันที่ 25 กรกฎาคม พ.ศ. 2565	-	- ภาคผนวก ข-2 สำเนาหนังสือนำเสนอผลการปฏิบัติตามมาตรการป้องกันและแก้ไขผลกระทบสิ่งแวดล้อม และมาตรการติดตามตรวจสอบคุณภาพสิ่งแวดล้อม
	(9) เมื่อโครงการฯ ดำเนินการผลิตและมีสภาพการผลิตคงตัว (Steady State) แล้วพบว่าค่าการระบายสารมลพิษทางอากาศข้างต้นมีค่าต่ำกว่า ให้ใช้ค่าดังกล่าวเป็นค่าควบคุมและแจ้งให้สำนักงานนโยบายและแผนทรัพยากรธรรมชาติและสิ่งแวดล้อม ทราบโดยเร็ว	- เนื่องจากโครงการดำเนินการผลิตไฟฟ้าตามสัญญาการซื้อขายไฟจากการไฟฟ้าฝ่ายผลิตแห่งประเทศไทย (กฟผ.) ซึ่งต้องดำเนินการตามแผนการผลิตของ กฟผ. ปัจจุบันการผลิตยังไม่คงตัว ทั้งนี้หากโครงการดำเนินการผลิตและมีสภาพการผลิตคงตัว (Steady State) แล้ว พบว่าค่าการระบายสารมลพิษทางอากาศข้างต้นมีค่าต่ำกว่าจะใช้ค่าดังกล่าวเป็นค่าควบคุม และแจ้งให้สำนักงานนโยบายและแผนทรัพยากรธรรมชาติและสิ่งแวดล้อมทราบโดยเร็ว	-	-

ตารางที่ 2.1-1 (ต่อ) สรุปผลการปฏิบัติตามมาตรการป้องกันและแก้ไขผลกระทบสิ่งแวดล้อม (ระยะดำเนินการ)

โครงการโรงไฟฟ้าก๊าซธรรมชาติ ของบริษัท บี.กริม เพาเวอร์ (ด๊บบลิวเอชเอ) 1 จักัด

ระหว่างเดือนกรกฎาคม-ธันวาคม พ.ศ. 2565

ผลกระทบสิ่งแวดล้อม	มาตรการป้องกันและแก้ไขผลกระทบสิ่งแวดล้อม	รายละเอียดของการปฏิบัติตามมาตรการฯ	ปัญหา/อุปสรรคและการแก้ไข	เอกสารอ้างอิง
2. คุณภาพอากาศ 2.1 การควบคุม อัตราการระบาย มลพิษทางปล่อง ระบายอากาศ	(1) ควบคุมค่าการระบายสารมลพิษทางอากาศจากปล่องระบายอากาศของโครงการให้เป็นไปตามประกาศกระทรวงอุตสาหกรรม เรื่อง กำหนดค่าปริมาณของสารเจือปนในอากาศที่ระบายออกจากโรงงานผลิต ส่ง หรือจำหน่ายพลังงานไฟฟ้า พ.ศ. 2547 ประเภทโรงงานไฟฟ้าใหม่ทุกขนาดที่ใช้ก๊าซธรรมชาติเป็นเชื้อเพลิง โดยมีค่าควบคุม ดังนี้ * ปล่องระบายอากาศหน่วยผลิตไอน้ำ (HRSG) - NO _x as NO ₂ มีค่าไม่เกิน 60 พีพีเอ็ม - ฝุ่นละออง (TSP) มีค่าไม่เกิน 6.85 มิลลิกรัม/ลูกบาศก์เมตร - SO ₂ มีค่าไม่เกิน 3.5 พีพีเอ็ม อ้างอิงที่ภาวะมาตรฐาน อุณหภูมิ 25 องศาเซลเซียส ความดัน 1 บรรยากาศที่สภาวะแห้ง โดยมีปริมาตรอากาศส่วนเกินในการเผาไหม้ (% excess air) ร้อยละ 50 หรือมีปริมาตรอากาศเสียที่ออกซิเจน (% oxygen) ร้อยละ 7	- โครงการควบคุมการระบายสารมลพิษทางอากาศจากปล่องระบายอากาศของโครงการ ให้เป็นไปตามเกณฑ์มาตรฐานตามประกาศกระทรวงอุตสาหกรรม เรื่อง กำหนดค่าปริมาณของสารเจือปนในอากาศที่ระบายออกจากโรงงานผลิต ส่ง หรือจำหน่ายพลังงานไฟฟ้า พ.ศ. 2547 ในระหว่างเดือนกรกฎาคม-ธันวาคม พ.ศ. 2565 ดำเนินการตรวจวัดปล่องระบายอากาศหน่วยผลิตไอน้ำ HRSG 11 และ HRSG 12 เมื่อวันที่ 8 และ 9 สิงหาคม พ.ศ. 2565 โดยมีผลการตรวจวัดดังนี้ * NO _x as NO ₂ มีค่าเท่ากับ 15.7 ppm ทั้ง 2 ปล่อง * TSP มีค่าน้อยกว่า 0.5 mg/m ³ ทั้ง 2 ปล่อง * SO ₂ มีค่าน้อยกว่า 0.5 ppm ทั้ง 2 ปล่อง ที่ภาวะมาตรฐาน อุณหภูมิ 25 องศาเซลเซียส ความดัน 1 บรรยากาศที่สภาวะแห้ง โดยมีปริมาตรอากาศส่วนเกินในการเผาไหม้ (% excess air) ร้อยละ 50 หรือมีปริมาตรอากาศเสียที่ออกซิเจน (% oxygen) ร้อยละ 7	-	- บทที่ 3 ตารางที่ 3.4-1 - ภาพที่ 2-2 ปล่อง HRSG 11 และ HRSG 12

ตารางที่ 2.1-1 (ต่อ) สรุปผลการปฏิบัติตามมาตรการป้องกันและแก้ไขผลกระทบสิ่งแวดล้อม (ระยะดำเนินการ)

โครงการโรงไฟฟ้าก๊าซธรรมชาติ ของบริษัท บี.กริม เพาเวอร์ (ดับบลิวเอชเอ) 1 จำกัด

ระหว่างเดือนกรกฎาคม-ธันวาคม พ.ศ. 2565

ผลกระทบสิ่งแวดล้อม	มาตรการป้องกันและแก้ไขผลกระทบสิ่งแวดล้อม	รายละเอียดของการปฏิบัติตามมาตรการฯ	ปัญหา/อุปสรรคและการแก้ไข	เอกสารอ้างอิง
2. คุณภาพอากาศ (ต่อ) 2.1 การควบคุม อัตราการระบาย มลพิษทางปล่อง ระบายอากาศ (ต่อ)	(2) อัตราการระบายมลสารทางอากาศ * ปล่องระบายอากาศหน่วยผลิตไอน้ำ (HRSG) และ Bypass NO _x Loading ไม่เกิน 7.34 กรัมต่อวินาทีต่อปล่อง TSP Loading ไม่เกิน 0.45 กรัมต่อวินาทีต่อปล่อง SO ₂ Loading ไม่เกิน 0.6 กรัมต่อวินาทีต่อปล่อง	- โครงการควบคุมค่าอัตราการระบายมลสารที่ออกจากปล่องระบายอากาศของโครงการ ในระหว่างเดือนกรกฎาคม-ธันวาคม พ.ศ. 2565 ดำเนินการตรวจวัดปล่องระบายอากาศหน่วยผลิตไอน้ำ HRSG 11 และ HRSG 12 เมื่อวันที่ 8 และ 9 สิงหาคม พ.ศ. 2565 โดยมีค่าอัตราการระบายดังนี้ * NO _x Loading มีค่าเท่ากับ 1.411 และ 1.450 กรัมต่อวินาที * TSP Loading มีค่าเท่ากับ <0.051 กรัมต่อวินาที ทั้ง 2 ปล่อง * SO ₂ Loading มีค่าเท่ากับ <0.134 และ <0.133 กรัมต่อวินาที	-	- บทที่ 3 ตารางที่ 3.4-1
	(3) จัดให้มีการติดตั้งระบบหัวฉีดเผาไหม้แบบ Dry Low NO _x Burner สำหรับควบคุมการเกิดก๊าซออกไซด์ของไนโตรเจนโดยมีการควบคุมอัตโนมัติ	- โครงการทำการติดตั้งระบบการเผาไหม้ให้เป็นแบบ Dry low NO _x Burner สำหรับควบคุมการเกิดก๊าซออกไซด์ของไนโตรเจน โดยมีการควบคุมอัตโนมัติ	-	-

ตารางที่ 2.1-1 (ต่อ) สรุปผลการปฏิบัติตามมาตรการป้องกันและแก้ไขผลกระทบสิ่งแวดล้อม (ระยะดำเนินการ)

โครงการโรงไฟฟ้าก๊าซธรรมชาติ ของบริษัท พี.กริม เพาเวอร์ (ดับบลิวเอชเอ) 1 จำกัด

ระหว่างเดือนกรกฎาคม-ธันวาคม พ.ศ. 2565

ผลกระทบสิ่งแวดล้อม	มาตรการป้องกันและแก้ไขผลกระทบสิ่งแวดล้อม	รายละเอียดของการปฏิบัติตามมาตรการฯ	ปัญหา/อุปสรรคและการแก้ไข	เอกสารอ้างอิง
2. คุณภาพอากาศ (ต่อ) 2.1 การควบคุมอัตราการระบายมลพิษทางปล่องระบายอากาศ (ต่อ)	(4) ติดตั้งเครื่องตรวจวัดคุณภาพอากาศแบบต่อเนื่อง (CEMs) ที่ปล่องระบายอากาศหน่วยผลิตไอน้ำ (HRSG) และ Bypass เพื่อตรวจสอบคุณภาพอากาศจากปล่องแบบอัตโนมัติ สำหรับค่าที่ตรวจวัด ได้แก่ ก๊าซออกไซด์ของไนโตรเจน และก๊าซออกซิเจน โดยรายงานผลเป็นค่าเฉลี่ยราย 1 ชั่วโมง ที่สภาวะแห้ง อุณหภูมิ 25°C ความดัน 1 บรรยากาศ และปริมาตรออกซิเจนส่วนเกิน ร้อยละ 7	- โครงการติดตั้งเครื่องตรวจวัดคุณภาพอากาศแบบต่อเนื่อง (CEMs) ที่ปล่องระบายอากาศหน่วยผลิตไอน้ำ (HRSG) และ Bypass เพื่อตรวจสอบคุณภาพอากาศจากปล่องแบบอัตโนมัติ ค่าก๊าซออกไซด์ของไนโตรเจน และก๊าซออกซิเจน โดยรายงานผลเป็นค่าเฉลี่ยราย 1 ชั่วโมง ที่สภาวะแห้ง อุณหภูมิ 25°C ความดัน 1 บรรยากาศ และปริมาตรออกซิเจนส่วนเกิน ร้อยละ 7	-	- ภาคผนวก ข-5 ผลการตรวจวัด NO _x และ O ₂ ด้วย CEMs ระหว่างเดือนกรกฎาคม-ธันวาคม พ.ศ. 2565 - ภาพที่ 2-3 ระบบ CEMs
2.2 การควบคุมคุณภาพเชื้อเพลิง	(1) กำหนดให้โครงการใช้ก๊าซธรรมชาติเป็นเชื้อเพลิงเพียงชนิดเดียว	- โครงการใช้ก๊าซธรรมชาติเป็นเชื้อเพลิงเพียงชนิดเดียว	-	-
2.3 การจัดการมลพิษทางอากาศ	(1) กำหนดแนวทางปฏิบัติเมื่อมีค่าความเข้มข้นของสารมลพิษทางอากาศ (NO _x) ที่อ่านได้จาก CEMs เกินกว่าค่าควบคุมดังนี้ * ให้ทำการตรวจสอบกระบวนการผลิตที่เกี่ยวข้องสิ่งที่จะต้องตรวจสอบ เช่น ทำการตรวจสอบแนวโน้มของ NO _x และ O ₂ ที่อ่านได้จาก CEMs โดยตรวจสอบว่าค่าได้นั้นผิดจากการตรวจวัดหรือไม่ * ตรวจสอบ Dry Low NOX Burner ให้มีสภาพปกติกรณีที่เกิดจากคุณภาพของก๊าซให้ติดต่อบริษัท ปตท. จำกัด (มหาชน) * กรณีที่เกิดจากคุณภาพของก๊าซให้ติดต่อบริษัท ปตท. จำกัด (มหาชน)	- โครงการจัดทำแนวทางการจัดการมลพิษทางอากาศซึ่งประกอบด้วยขั้นตอนปฏิบัติเมื่อพบค่าความเข้มข้นของสารมลพิษทางอากาศเกินกว่าค่าควบคุม โดยระหว่างเดือนกรกฎาคม-ธันวาคม พ.ศ. 2565 พบค่าออกไซด์ของไนโตรเจนไม่เกินกว่าค่าควบคุม	-	- ภาคผนวก ข-6 ระเบียบปฏิบัติงานพร้อมทั้งติดตามและควบคุมค่ามลพิษทางอากาศไม่ให้สูงเกินมาตรฐานกำหนด

ตารางที่ 2.1-1 (ต่อ) สรุปผลการปฏิบัติตามมาตรการป้องกันและแก้ไขผลกระทบสิ่งแวดล้อม (ระยะดำเนินการ)

โครงการโรงไฟฟ้าก๊าซธรรมชาติ ของบริษัท บี.กริม เพาเวอร์ (ดับบลิวเอชเอ) 1 จำกัด

ระหว่างเดือนกรกฎาคม-ธันวาคม พ.ศ. 2565

ผลกระทบสิ่งแวดล้อม	มาตรการป้องกันและแก้ไขผลกระทบสิ่งแวดล้อม	รายละเอียดของการปฏิบัติตามมาตรการฯ	ปัญหา/อุปสรรคและการแก้ไข	เอกสารอ้างอิง
2. คุณภาพอากาศ (ต่อ) 2.3 การจัดการมลพิษทางอากาศ (ต่อ)	(2) จัดให้มีผู้ควบคุมระบบบำบัดมลพิษทางอากาศที่มีความรู้ความสามารถ และประสบการณ์ในการควบคุม ดูแล และตรวจสอบการทำงานของอุปกรณ์ต่างๆที่เกี่ยวข้องในการควบคุมมลพิษทางอากาศ	- โครงการจัดให้มีบุคลากรที่มีความรู้ความสามารถในการควบคุมดูแลระบบบำบัดมลพิษทางอากาศของโครงการ ซึ่งขึ้นทะเบียนกับกรมโรงงานอุตสาหกรรมเรียบร้อยแล้ว	-	- ภาคผนวก ข-7 หนังสือแจ้งการมีบุคลากรด้านสิ่งแวดล้อมประจำโรงงาน
	(3) กำหนดให้มีการจัดเตรียมอุปกรณ์และอะไหล่สำรองสำหรับซ่อมบำรุงต่างๆ ที่เกี่ยวข้องในการควบคุมมลพิษทางอากาศอย่างเพียงพอเพื่อใช้ในการแก้ไข ซ่อมแซม เมื่อเกิดการขัดข้องโดยทันที	- โครงการได้จัดเตรียมอุปกรณ์และอะไหล่สำรองสำหรับการซ่อมบำรุงอุปกรณ์ต่างๆ ที่เกี่ยวข้องในการควบคุมมลพิษทางอากาศอย่างเพียงพอเพื่อใช้ในการแก้ไข ซ่อมแซม เมื่อเกิดการขัดข้องโดยทันที	-	- ภาพที่ 2-4 อุปกรณ์สำรองระบบ CEMs
	(4) กำหนดแผนตรวจสอบและบำรุงรักษาเชิงป้องกัน (Preventive Maintenance Program) เครื่องจักรและอุปกรณ์ต่างๆให้ทำงานอย่างเต็มประสิทธิภาพอยู่เสมอ	- โครงการได้บำรุงรักษาและดูแลการทำงานของเครื่องจักรและอุปกรณ์ต่างๆ ให้อยู่ในสภาพที่ใช้งานได้ดี เป็นประจำตามแผนการซ่อมบำรุงประจำปี 2565	-	- ภาคผนวก ข-3 แผนการตรวจสอบสภาพและบำรุงรักษา ประจำปี 2565
	(5) บันทึกสถิติที่ CEMs ที่มีค่าสูงเกินกว่าค่าควบคุมทุกครั้งโดยบันทึกสาเหตุระยะเวลาที่ดำเนินการแก้ไขในแต่ละครั้ง	- กรณีที่ CEMs มีความผิดปกติหรือมีค่าสูงเกินกว่าค่าควบคุม โครงการจะทำให้การบันทึกผลดังกล่าวในรายงานผลการตรวจวัด CEMs ประจำวัน พร้อมทั้งระบุสาเหตุระยะเวลาที่ดำเนินการแก้ไขในแต่ละครั้งด้วย	-	-

ตารางที่ 2.1-1 (ต่อ) สรุปผลการปฏิบัติตามมาตรการป้องกันและแก้ไขผลกระทบสิ่งแวดล้อม (ระยะดำเนินการ)

โครงการโรงไฟฟ้าก๊าซธรรมชาติ ของบริษัท พี.กริม เพาเวอร์ (ดับบลิวเอชเอ) 1 จำกัด

ระหว่างเดือนกรกฎาคม-ธันวาคม พ.ศ. 2565

ผลกระทบสิ่งแวดล้อม	มาตรการป้องกันและแก้ไขผลกระทบสิ่งแวดล้อม	รายละเอียดของการปฏิบัติตามมาตรการฯ	ปัญหา/อุปสรรคและการแก้ไข	เอกสารอ้างอิง
3. คุณภาพน้ำ	(1) จัดการให้ระบบระบายน้ำฝนที่ตกในพื้นที่ทั่วไปแยกกับน้ำฝนที่ตกในบริเวณพื้นที่ที่อาจมีการปนเปื้อนของน้ำมัน เพื่อรวบรวมไปบำบัดขั้นต้นที่บ่อแยกน้ำ-น้ำมัน ก่อนระบายน้ำแยกน้ำมันออก แล้วลงสู่ระบบรวบรวมน้ำทิ้ง	- โครงการได้จัดให้มีระบบระบายน้ำฝนที่ตกในพื้นที่ทั่วไปและระบบระบายน้ำฝนที่ตกในบริเวณพื้นที่ที่อาจมีการปนเปื้อนของน้ำมันแยกจากกัน โดยน้ำฝนที่ตกในบริเวณพื้นที่ที่อาจมีการปนเปื้อนของน้ำมันจะถูกรวบรวมไปบำบัดขั้นต้นที่บ่อแยกน้ำ-น้ำมันก่อนระบายน้ำที่แยกน้ำมันออก แล้วลงสู่ระบบรวบรวมน้ำทิ้ง	-	- ภาพที่ 2-5 ร่างระบายน้ำฝน - ภาพที่ 2-6 บ่อแยกน้ำ-น้ำมัน - ภาพที่ 2-7 บ่อพักน้ำทิ้ง
	(2) จัดให้มีระบบน้ำเสียสำเร็จรูป แบบที่มีประสิทธิภาพในการบำบัดน้ำเสียจากการอุปโภคและบริโภคของพนักงานทั้งหมดของโครงการให้เป็นไปตามเกณฑ์มาตรฐานก่อนระบายสู่ระบบรวบรวมน้ำเสียของนิคมอุตสาหกรรมเหมราชชลบุรี	- โครงการได้ติดตั้งระบบบำบัดน้ำเสียสำเร็จรูปเพื่อบำบัดน้ำที่เกิดจากการอุปโภคและบริโภคของพนักงานทั้งหมดของโครงการให้เป็นไปตามเกณฑ์มาตรฐานก่อนระบายสู่ระบบรวบรวมน้ำเสียของนิคมอุตสาหกรรมดับบลิวเอชเอ ชลบุรี 1 ต่อไป	-	- ภาพที่ 2-8 ระบบบำบัดน้ำเสียสำเร็จรูป

ตารางที่ 2.1-1 (ต่อ) สรุปผลการปฏิบัติตามมาตรการป้องกันและแก้ไขผลกระทบสิ่งแวดล้อม (ระยะดำเนินการ)

โครงการโรงไฟฟ้าก๊าซธรรมชาติ ของบริษัท พี.กริม เพาเวอร์ (ดับบลิวเอชเอ) 1 จำกัด

ระหว่างเดือนกรกฎาคม-ธันวาคม พ.ศ. 2565

ผลกระทบสิ่งแวดล้อม	มาตรการป้องกันและแก้ไขผลกระทบสิ่งแวดล้อม	รายละเอียดของการปฏิบัติตามมาตรการฯ	ปัญหา/อุปสรรคและการแก้ไข	เอกสารอ้างอิง
3. คุณภาพน้ำ (ต่อ)	(3) ควบคุมลักษณะสมบัติของน้ำเสียที่ Inspection Pit ก่อนที่จะระบายเข้าสู่ระบบรวบรวมน้ำเสียของนิคมอุตสาหกรรมเหมราชชลบุรี โดยควบคุมให้เป็นไปตามเกณฑ์กำหนดของนิคมอุตสาหกรรมแห่งประเทศไทย	- โครงการควบคุมคุณภาพน้ำทิ้งที่เกิดจากกิจกรรมต่างๆ ให้เป็นไปตามเกณฑ์กำหนด ก่อนที่จะปล่อยลงสู่รางรวบรวมน้ำเสียของนิคมอุตสาหกรรมดับบลิวเอชเอ ชลบุรี 1 ต่อไป โดยระหว่างเดือนกรกฎาคม-ธันวาคม พ.ศ. 2565 มีค่าอยู่ในเกณฑ์มาตรฐานกำหนด สรุปได้ดังนี้ <div> <div>อัตราไหล</div> <div>-</div> <div>m³/s</div> </div> <div> <div>ค่าความเป็นกรด-ด่าง</div> <div>7.4-8.4</div> <div></div> </div> <div> <div>อุณหภูมิ</div> <div>28.9-30.9</div> <div>°C</div> </div> <div> <div>BOD₅</div> <div><2.</div> <div>mg/L</div> </div> <div> <div>ของแข็งแขวนลอย</div> <div>7-25</div> <div>mg/L</div> </div> <div> <div>ของแข็งละลายทั้งหมด</div> <div>1,320-1,860</div> <div>mg/L</div> </div> <div> <div>น้ำมันและไขมัน</div> <div><3-8</div> <div>mg/L</div> </div> <div> <div>คลอรีนอิสระ</div> <div><0.1</div> <div>mg/L</div> </div>	-	- บทที่ 3 ตารางที่ 3.4-6 - ภาพที่ 2-7 บ่อบำบัดน้ำทิ้ง
	(4) พิจารณานำน้ำจากบ่อบำบัดน้ำทิ้งกลับมาใช้ประโยชน์ในการรดน้ำต้นไม้ในพื้นที่โครงการ	- โครงการมีการหมุนเวียนน้ำ RO Reject ไปใช้เติมที่หอหล่อเย็น	-	-
	(5) จัดให้มีบุคลากรที่มีความรู้ความสามารถในการควบคุมดูแลการจัดการน้ำเสียของโครงการ	- โครงการจัดให้มีบุคลากรที่มีความรู้ความสามารถในการควบคุมดูแลการจัดการน้ำเสียของโครงการ ซึ่งขึ้นทะเบียนกับกรมโรงงานอุตสาหกรรมเรียบร้อยแล้ว	-	- ภาคผนวก ข-7 หนังสือแจ้งการมีบุคลากรด้านสิ่งแวดล้อมประจำโรงงาน

ตารางที่ 2.1-1 (ต่อ) สรุปผลการปฏิบัติตามมาตรการป้องกันและแก้ไขผลกระทบสิ่งแวดล้อม (ระยะดำเนินการ)

โครงการโรงไฟฟ้าก๊าซธรรมชาติ ของบริษัท บี.กริม เพาเวอร์ (ดับบลิวเอชเอ) 1 จำกัด

ระหว่างเดือนกรกฎาคม-ธันวาคม พ.ศ. 2565

ผลกระทบสิ่งแวดล้อม	มาตรการป้องกันและแก้ไขผลกระทบสิ่งแวดล้อม	รายละเอียดของการปฏิบัติตามมาตรการฯ	ปัญหา/อุปสรรคและการแก้ไข	เอกสารอ้างอิง
4. ระดับเสียง	(1) จัดทำ Noise contour บริเวณพื้นที่โครงการภายหลังเปิดดำเนินงานแล้ว	- โครงการได้จัดทำแผนที่แสดงระดับความดังของเสียงบริเวณพื้นที่โครงการภายหลังเปิดดำเนินงานเมื่อระหว่างวันที่ 20-22 กุมภาพันธ์ พ.ศ. 2560 และครั้งล่าสุดดำเนินการตรวจวัดเมื่อวันที่ 6 มีนาคม พ.ศ. 2564	-	- ภาคผนวก ข-8 แผนที่แสดงระดับความดังของเสียง
	(2) จัดทำสัญลักษณ์หรือป้ายเตือนบริเวณที่มีระดับเสียงดังเกิน 85 เดซิเบล (เอ)	- โครงการทำการติดป้ายเตือนให้พนักงานสวมใส่อุปกรณ์คุ้มครองความปลอดภัยส่วนบุคคลในบริเวณที่มีระดับเสียงดัง อาจก่อให้เกิดอันตรายต่อการได้ยินพร้อมทั้งจัดเตรียมอุปกรณ์คุ้มครองความปลอดภัยส่วนบุคคลต่อการได้ยิน เช่น ที่ครอบหู / ที่อุดหูให้แก่พนักงานที่เข้าไปปฏิบัติงานในบริเวณดังกล่าว	-	- ภาพที่ 2-9 ป้ายเตือนบริเวณที่มีเสียงดัง - ภาพที่ 2-10 ป้ายเตือนพนักงานสวมใส่ PPE
	(3) จัดให้มีอุปกรณ์ป้องกันอันตรายส่วนบุคคล อาทิ ที่ครอบหู/ที่อุดหู สำหรับพนักงานที่ปฏิบัติงานหรือผู้ที่เข้าไปในบริเวณที่มีโอกาสได้รับเสียงเกินกว่า 85 เดซิเบล (เอ) และมีอุปกรณ์ดังกล่าวสำรองไว้อย่างเพียงพอ	- โครงการได้จัดเตรียมอุปกรณ์คุ้มครองความปลอดภัยส่วนบุคคล (PPE) สำหรับพนักงานที่ปฏิบัติงานในพื้นที่โครงการไว้อย่างเพียงพอและเหมาะสมกับประเภทงาน เช่น ที่ครอบหู ปลั๊กอุดหู หมวกนิรภัยรองเท้ากันภัย แว่น และถุงมือ เป็นต้น นอกจากนี้โครงการได้ติดตั้งป้ายเตือนให้สวมใส่อุปกรณ์คุ้มครองความปลอดภัยบุคคลในบริเวณต่างๆ ที่คาดว่าจะก่อให้เกิดอันตรายต่อพนักงาน	-	- ภาพที่ 2-11 พนักงานสวมใส่ PPE ขณะทำงาน - ภาพที่ 2-12 ห้องเก็บอุปกรณ์ PPE

ตารางที่ 2.1-1 (ต่อ) สรุปผลการปฏิบัติตามมาตรการป้องกันและแก้ไขผลกระทบสิ่งแวดล้อม (ระยะดำเนินการ)

โครงการโรงไฟฟ้าก๊าซธรรมชาติ ของบริษัท พี.กริม เพาเวอร์ (ดับบลิวเอชเอ) 1 จำกัด

ระหว่างเดือนกรกฎาคม-ธันวาคม พ.ศ. 2565

ผลกระทบ สิ่งแวดล้อม	มาตรการป้องกันและแก้ไขผลกระทบสิ่งแวดล้อม	รายละเอียดของการปฏิบัติตามมาตรการฯ	ปัญหา/อุปสรรค และการแก้ไข	เอกสารอ้างอิง
4. ระดับเสียง (ต่อ)	(4) ติดตั้งอุปกรณ์ลดระดับเสียงสำหรับเครื่องจักรที่มีเสียงดังเกินกว่า 85 เดซิเบล(เอ) และจัดให้มีแนวป้องกันเสียงบริเวณพื้นที่ทำงานที่มีเสียงดังเกินกว่า 85 เดซิเบล(เอ) ซึ่งมีบุคลากรปฏิบัติงานประจำในพื้นที่	- โครงการสร้างอาคารครอบเสียง และติดตั้ง Silencer เพื่อลดระดับเสียงในพื้นที่ที่มีเสียงดัง ทั้งนี้โครงการได้จัดให้มีอุปกรณ์คุ้มครองความปลอดภัยส่วนบุคคล (การได้ยิน) ได้แก่ Ear Plugs และ Ear Muff แก่ผู้ที่ต้องเข้าไปปฏิบัติงานภายในบริเวณที่มีเสียงดังเกิน 85 เดซิเบล (เอ) และได้ติดป้ายเตือนให้ผู้ปฏิบัติทุกคนสวมใส่อุปกรณ์ป้องกันทุกครั้ง	-	- ภาพที่ 2-13 Silencer - ภาพที่ 2-14 Enclosure
	(5) หมั่นตรวจสอบ ดูแล ใช้น้ำมันหล่อลื่น จารบีใส่เครื่องมือเครื่องจักร อย่างสม่ำเสมอ เพื่อลดความดังของเสียงจากเครื่องจักร	- โครงการมีแผนในการตรวจสอบดูแลการใช้น้ำมันหล่อลื่น จารบีใส่เครื่องมือเครื่องจักรตามแผนการบำรุงรักษาประจำปี 2565	-	- ภาคผนวก ข-3 แผนการตรวจสอบสภาพและบำรุงรักษา ประจำปี 2565

ตารางที่ 2.1-1 (ต่อ) สรุปผลการปฏิบัติตามมาตรการป้องกันและแก้ไขผลกระทบสิ่งแวดล้อม (ระยะดำเนินการ)

โครงการโรงไฟฟ้าก๊าซธรรมชาติ ของบริษัท พี.กริม เพาเวอร์ (ดับบลิวเอชเอ) 1 จำกัด

ระหว่างเดือนกรกฎาคม-ธันวาคม พ.ศ. 2565

ผลกระทบสิ่งแวดล้อม	มาตรการป้องกันและแก้ไขผลกระทบสิ่งแวดล้อม	รายละเอียดของการปฏิบัติตามมาตรการฯ	ปัญหา/อุปสรรคและการแก้ไข	เอกสารอ้างอิง
5. การคมนาคม	(1) อบรมและควบคุมให้พนักงานขับรถปฏิบัติตามกฎจราจรและข้อกำหนดอื่นๆ ที่โครงการกำหนดขึ้นอย่างเคร่งครัด	- โครงการได้กำชับพนักงานขับรถให้ปฏิบัติตามกฎจราจรอย่างเคร่งครัดสำหรับบุคคลภายนอกที่จะผ่านเข้า-ออกในพื้นที่โครงการจะต้องทำการแลกบัตรผ่านกับเจ้าหน้าที่รักษาความปลอดภัยของทางโครงการก่อน ซึ่งในบัตรผ่านได้ชี้แจงรายละเอียดในสิ่งที่พึงปฏิบัติภายในพื้นที่โครงการไว้ด้วย	-	- ภาคผนวก ข-9 ความปลอดภัยในการทำงานสำหรับผู้รับเหมา
	(2) กำหนดให้เจ้าหน้าที่ควบคุมความเร็วของยานพาหนะภายในพื้นที่โครงการ ไม่เกิน 30 กม./ชม.	- โครงการได้มีการติดป้ายจำกัดความเร็ว ซึ่งกำหนดให้มีความเร็วของรถไม่เกิน 20 กิโลเมตร/ชั่วโมง และมีเจ้าหน้าที่รักษาความปลอดภัยของทางโครงการ คอยดูแลความปลอดภัยบริเวณเข้า-ออกในพื้นที่โครงการ	-	- ภาพที่ 2-15 เจ้าหน้าที่รักษาความปลอดภัย - ภาพที่ 2-16 ป้ายจราจรและป้ายจำกัดความเร็วภายในโครงการ
	(3) กำหนดให้มีการควบคุมน้ำหนักบรรทุกทุก ตามกฎหมายกำหนด	- กรณีมีรถบรรทุกเข้ามาทางโครงการได้ปฏิบัติตามมาตรการกำหนด	-	-
	(4) หลีกเลี่ยงการขนส่งสารเคมีและกากของเสียเข้า-ออก พื้นที่โครงการในชั่วโมงเร่งด่วน เพื่อลดสภาพการจราจรติดขัด	- โครงการหลีกเลี่ยงการขนส่งสารเคมีและกากของเสียในชั่วโมงเร่งด่วน คือ ช่วงเช้าเวลา 7.00-9.00 น.และช่วงเย็นเวลา 16.00-18.00 โดยกำหนดให้ขนส่งสารเคมีช่วงเวลา 9.00-16.00 น. เท่านั้น	-	- ภาคผนวก ข-10 ข้อกำหนดในการจัดส่งสารเคมี

ตารางที่ 2.1-1 (ต่อ) สรุปผลการปฏิบัติตามมาตรการป้องกันและแก้ไขผลกระทบสิ่งแวดล้อม (ระยะดำเนินการ)

โครงการโรงไฟฟ้าก๊าซธรรมชาติ ของบริษัท บี.กริม เพาเวอร์ (ดับบลิวเอชเอ) 1 จำกัด

ระหว่างเดือนกรกฎาคม-ธันวาคม พ.ศ. 2565

ผลกระทบสิ่งแวดล้อม	มาตรการป้องกันและแก้ไขผลกระทบสิ่งแวดล้อม	รายละเอียดของการปฏิบัติตามมาตรการฯ	ปัญหา/อุปสรรคและการแก้ไข	เอกสารอ้างอิง
5. การคมนาคม (ต่อ)	(5) ตรวจสอบสภาพรถบรรทุกอย่างสม่ำเสมอ	- โครงการทำการตรวจสอบรถบรรทุกก่อนเข้าพื้นที่โครงการทุกครั้ง	-	- ภาคผนวก ข-11 แบบฟอร์มการตรวจเช็ค รถบรรทุกก่อนเข้าพื้นที่
6. การระบายน้ำและป้องกันน้ำท่วม	(1) จัดสร้างระบบระบายน้ำฝนภายในพื้นที่โครงการเชื่อมต่อกับระบบระบายน้ำฝนของนิคมอุตสาหกรรมเหมราชชลบุรี	- โครงการได้จัดสร้างระบบรวบรวมน้ำฝนภายในพื้นที่โครงการเชื่อมต่อกับระบบระบายน้ำฝนของนิคมอุตสาหกรรมดับบลิวเอชเอ ชลบุรี 1 และจัดให้มีเจ้าหน้าที่สำหรับทำความสะอาดรางระบายน้ำเป็นประจำ	-	- ภาพที่ 2-17 จุดเชื่อมต่อระบบระบายน้ำฝนของโครงการและนิคมฯ
	(2) กำหนดให้มีแผนชุดลอกตะกอนภายในรางระบายน้ำของโครงการและมีการดำเนินการตามแผนที่กำหนดอย่างสม่ำเสมอ โดยเฉพาะช่วงก่อนเข้าฤดูฝน	- โครงการได้จัดให้มีเจ้าหน้าที่ดูแลรักษาความสะอาดรางระบายน้ำ โดยดำเนินการทำความสะอาด รวมถึงชุดลอกตะกอน ในรางระบายน้ำภายในโครงการ เป็นประจำทุกสัปดาห์ และจัดกิจกรรมทำความสะอาด Big Cleaning day ประจำปี เมื่อวันที่ 18 พฤศจิกายน พ.ศ. 2565 นอกจากนี้โครงการได้จัดให้มีเจ้าหน้าที่ดูแลรักษาความสะอาดรางระบายน้ำอย่างสม่ำเสมอ	-	- ภาคผนวก ข-12 แบบฟอร์มการตรวจสอบควบคุมงานดูแลสวนและงานทำความสะอาดบริเวณรอบโรงไฟฟ้าของคนสวน และกิจกรรมทำความสะอาด Big Cleaning day

ตารางที่ 2.1-1 (ต่อ) สรุปผลการปฏิบัติตามมาตรการป้องกันและแก้ไขผลกระทบสิ่งแวดล้อม (ระยะดำเนินการ)

โครงการโรงไฟฟ้าก๊าซธรรมชาติ ของบริษัท บี.กริม เพาเวอร์ (ดับบลิวเอชเอ) 1 จำกัด

ระหว่างเดือนกรกฎาคม-ธันวาคม พ.ศ. 2565

ผลกระทบสิ่งแวดล้อม	มาตรการป้องกันและแก้ไขผลกระทบสิ่งแวดล้อม	รายละเอียดของการปฏิบัติตามมาตรการฯ	ปัญหา/อุปสรรคและการแก้ไข	เอกสารอ้างอิง
7.การจัดการกากของเสีย	(1) จัดเตรียมถังขยะมูลฝอยเพื่อรองรับขยะมูลฝอยทั่วไปที่เกิดขึ้นภายในโครงการอย่างเพียงพอ และติดต่อให้หน่วยงานที่รับผิดชอบมารับไปกำจัดต่อไป	- โครงการจัดเตรียมถังขยะที่มีฝาปิดมิดชิดเพื่อรองรับขยะมูลฝอยทั่วไปที่เกิดขึ้นภายในโครงการ โดยจัดวางไว้บริเวณต่างๆ ภายในพื้นที่โครงการอย่างเพียงพอ และติดต่อให้บริษัท เวสต์ แมเนจเม้นส์สยาม จำกัด นำไปกำจัดตามหลักสุขาภิบาลต่อไป	-	- ภาคผนวก ข-13 บันทึกปริมาณขยะมูลฝอยและขยะรีไซเคิลและใบกำกับการขนส่งขยะมูลฝอย - ภาพที่ 2-18 ถังขยะแยกประเภท
	(2) คัดแยกขยะและนำส่วนที่สามารถใช้ใหม่ได้กลับมาใช้ให้เกิดประโยชน์สูงสุด	- ขยะที่สามารถนำกลับมาใช้ใหม่ได้ส่วนใหญ่จะเป็นขยะจากอาคารสำนักงาน เช่น กระดาษ โครงการพยายามลดการใช้ให้น้อยลง รวมทั้งนำกระดาษอีกด้านหนึ่งมาใช้ หรือใช้งานทั้งสองด้าน	-	- ภาพที่ 2-19 พื้นที่จัดเก็บวัสดุรีไซเคิล
	(3) ขยะที่เหลือที่ไม่สามารถนำกลับมาใช้ใหม่ได้แล้วให้รวบรวมเพื่อรถเก็บขนมารับไปกำจัดอย่างถูกหลักสุขาภิบาล	- โครงการทำการรวบรวมขยะมูลฝอยที่ไม่สามารถนำกลับไปใช้ใหม่ได้แล้วไว้ในอาคารจัดเก็บขยะ ระหว่างรอรถเก็บขนมารับไปกำจัดอย่างถูกหลักสุขาภิบาล	-	- ภาพที่ 2-20 อาคารจัดเก็บขยะ

ตารางที่ 2.1-1 (ต่อ) สรุปผลการปฏิบัติตามมาตรการป้องกันและแก้ไขผลกระทบสิ่งแวดล้อม (ระยะดำเนินการ)

โครงการโรงไฟฟ้าก๊าซธรรมชาติ ของบริษัท บี.กริม เพาเวอร์ (ดบีบลิวเอชเอ) 1 จำกัด

ระหว่างเดือนกรกฎาคม-ธันวาคม พ.ศ. 2565

ผลกระทบสิ่งแวดล้อม	มาตรการป้องกันและแก้ไขผลกระทบสิ่งแวดล้อม	รายละเอียดของการปฏิบัติตามมาตรการฯ	ปัญหา/อุปสรรคและการแก้ไข	เอกสารอ้างอิง
7.การจัดการกากของเสีย (ต่อ)	(4) น้ำมันที่เสื่อมสภาพหรือน้ำมันหล่อลื่นที่ใช้แล้วจากงานซ่อมบำรุงเครื่องจักรที่เสื่อมสภาพ การล้างเครื่องจักรอุปกรณ์ และคราบน้ำมันจากถังแยกน้ำ-น้ำมัน (Oil Separator) และรวบรวมเก็บไว้ในถังขนาด 200 ลิตร เพื่อส่งไปกำจัดยังหน่วยงานที่ได้รับอนุญาตจากราชการขออนุญาตและแจ้งกรมโรงงานอุตสาหกรรมในการนำของเสียอันตรายออกนอกพื้นที่โครงการตามประกาศกระทรวงอุตสาหกรรม เรื่องระบบเอกสารกำกับ การขนส่งของเสียอันตราย พ.ศ. 2547	- โครงการมีการรวบรวมน้ำมันที่เสื่อมสภาพเก็บไว้ในถังขนาด 200 ลิตร โดยระหว่างเดือนกรกฎาคม-ธันวาคม พ.ศ. 2565 ได้มีการส่งกำจัดน้ำมันที่เสื่อมสภาพ และติดต่อให้บริษัท ก้องเพชร จำกัด เป็นหน่วยงานที่ได้รับอนุญาตจากหน่วยงานราชการนำไปกำจัด	-	- ภาพที่ 2-21 ถังน้ำมันที่เสื่อมสภาพขนาด 200 ลิตร - ภาคผนวก ข-14 รายการกากของเสียและตัวอย่างใบกำกับ การขนส่ง กากของเสีย
	(5) บันทึกชนิด/ปริมาณกากของเสียที่เกิดขึ้น และขนส่งออกนอกพื้นที่โครงการ โดยระบุแหล่งที่ส่งไปจำหน่ายกำจัด	- โครงการมีการบันทึกชนิด/ปริมาณกากของเสียที่เกิดขึ้น และขนส่งออกนอกพื้นที่โครงการ โดยติดต่อให้บริษัทที่ได้รับอนุญาตนำไปกำจัดอย่างถูกหลักสุขาภิบาลต่อไป	-	- บทที่ 3 ตารางที่ 3.4-10 - ภาคผนวก ข-14 รายการกากของเสียและตัวอย่างใบกำกับ การขนส่ง กากของเสีย
	(6) ขออนุญาตและแจ้งกรมโรงงานอุตสาหกรรมในการนำของเสียอันตรายออกนอกพื้นที่โครงการตามประกาศกระทรวงอุตสาหกรรม เรื่องระบบเอกสารกำกับ การขนส่งของเสียอันตราย พ.ศ. 2547	- โครงการทำการขออนุญาตและแจ้งกรมโรงงานอุตสาหกรรมในการนำสิ่งปฏิกูลหรือวัสดุที่ไม่ใช้แล้วออกนอกพื้นที่โครงการ ตามที่กฎหมายกำหนด	-	- ภาคผนวก ข-15 หนังสือขออนุญาตนำสิ่งปฏิกูลหรือวัสดุที่ไม่ใช้แล้วออกนอกพื้นที่โครงการ

ตารางที่ 2.1-1 (ต่อ) สรุปผลการปฏิบัติตามมาตรการป้องกันและแก้ไขผลกระทบสิ่งแวดล้อม (ระยะดำเนินการ)

โครงการโรงไฟฟ้าก๊าซธรรมชาติ ของบริษัท บี.กริม เพาเวอร์ (ดับบลิวเอชเอ) 1 จำกัด

ระหว่างเดือนกรกฎาคม-ธันวาคม พ.ศ. 2565

ผลกระทบสิ่งแวดล้อม	มาตรการป้องกันและแก้ไขผลกระทบสิ่งแวดล้อม	รายละเอียดของการปฏิบัติตามมาตรการฯ	ปัญหา/อุปสรรคและการแก้ไข	เอกสารอ้างอิง
8. สภาพเศรษฐกิจสังคม	(1) จัดจ้างแรงงานท้องถิ่นที่มีคุณสมบัติที่เหมาะสมตามความต้องการของโครงการเป็นอันดับแรก	- โครงการจัดจ้างแรงงานในท้องถิ่นที่มีคุณสมบัติตามความต้องการของโครงการเป็นอันดับแรก โดยปัจจุบันมีพนักงานทั้งหมด 40 คน มีภูมิลำเนาในจังหวัดชลบุรี 23 คน คิดเป็นร้อยละ 57.5 ของพนักงานทั้งหมด	-	- ภาคผนวก ข-16 รายชื่อพนักงานท้องถิ่น
	(2) จัดทำแผนมวลชนสัมพันธ์และดำเนินการตามแผน พร้อมสรุปผลการดำเนินงานทุกครั้ง เพื่อใช้ทบทวนการทำแผนมวลชนสัมพันธ์ในครั้งถัดไปให้เกิดประสิทธิภาพและประสิทธิผลสูงสุด	- โครงการได้จัดทำแผนมวลชนสัมพันธ์และดำเนินการตามแผนพร้อมสรุปผลการดำเนินงานทุกครั้ง เพื่อใช้ทบทวนการทำงานมวลชนสัมพันธ์ในครั้งถัดไป ให้เกิดประสิทธิภาพและประสิทธิผลสูงสุด	-	- ภาคผนวก ข-17 กิจกรรมมวลชนสัมพันธ์
	(3) จัดให้มีกิจกรรมด้านมวลชนสัมพันธ์เป็นการดำเนินการ เพื่อเผยแพร่ข้อมูลเกี่ยวกับโครงการสื่อมวลชนท้องถิ่น โดยการนำเสนอข้อมูลและความคืบหน้าของโครงการเป็นระยะๆ รวมทั้งข้อมูลด้านการจัดการสิ่งแวดล้อม เพื่อสร้างความมั่นใจในการดำเนินงานของโครงการมากยิ่งขึ้น	- โครงการจัดกิจกรรมด้านสื่อสารมวลชนสัมพันธ์ โดยจัดทำแผ่นพับประชาสัมพันธ์รายละเอียดการดำเนินงานของโครงการ การจัดการเรื่องสิ่งแวดล้อม ตลอดจนความคืบหน้าของการแก้ไขปัญหาต่างๆ และแจ้งข่าวสารเกี่ยวกับการรับสมัครงาน ให้กับหน่วยงานราชการ และองค์การปกครองส่วนท้องถิ่นในพื้นที่รัศมี 5 กิโลเมตรอย่างต่อเนื่อง	-	- ภาคผนวก ข-18 แผ่นพับประชาสัมพันธ์ รายละเอียดการดำเนินงานของโครงการ

ตารางที่ 2.1-1 (ต่อ) สรุปผลการปฏิบัติตามมาตรการป้องกันและแก้ไขผลกระทบสิ่งแวดล้อม (ระยะดำเนินการ)

โครงการโรงไฟฟ้าก๊าซธรรมชาติ ของบริษัท บี.กริม เพาเวอร์ (ดบีบลิวเอชเอ) 1 จำกัด

ระหว่างเดือนกรกฎาคม-ธันวาคม พ.ศ. 2565

ผลกระทบสิ่งแวดล้อม	มาตรการป้องกันและแก้ไขผลกระทบสิ่งแวดล้อม	รายละเอียดของการปฏิบัติตามมาตรการฯ	ปัญหา/อุปสรรคและการแก้ไข	เอกสารอ้างอิง
8. สภาพเศรษฐกิจสังคม (ต่อ)	(4) การรับเรื่องร้องเรียน * ประชาสัมพันธ์การดำเนินงานเขตโครงการให้ชุมชนโดยรอบได้รับทราบ โดยเฉพาะขั้นตอนการรับเรื่องของโครงการ * กำหนดบุคลากรที่รับผิดชอบในการตรวจสอบและติดตามแก้ไขปัญหาเรื่องร้องเรียนอย่างชัดเจน * บันทึกข้อร้องเรียนที่เกิดขึ้นจากโครงการและการแก้ไขปัญหาดังกล่าวโดยสรุปเสนอผู้บริหารทุกปี	- โครงการมีหน่วยงานมวลชนสัมพันธ์ เพื่อรับฟังความคิดเห็นและข้อร้องเรียนจากชุมชน และช่องทางการรับเรื่องร้องเรียนของโครงการอื่นๆ เช่น ตู้รับเรื่องร้องเรียน, ทางโทรศัพท์ หรือผ่านทางกนอ. เป็นต้น โดย ระหว่างเดือนกรกฎาคม-ธันวาคม พ.ศ. 2565 ไม่พบข้อร้องเรียนที่เกิดขึ้น	-	- ภาคผนวก ข-18 แผ่นพับประชาสัมพันธ์รายละเอียดการดำเนินงานของโครงการ - ภาคผนวก ข-19 ใบแจ้งข้อร้องเรียน/ข้อเสนอแนะ - ภาคผนวก ข-20 ระเบียบปฏิบัติงานเรื่องการสื่อสาร - ภาพที่ 2-22 ตู้รับเรื่องร้องเรียน

ตารางที่ 2.1-1 (ต่อ) สรุปผลการปฏิบัติตามมาตรการป้องกันและแก้ไขผลกระทบสิ่งแวดล้อม (ระยะดำเนินการ)

โครงการโรงไฟฟ้าก๊าซธรรมชาติ ของบริษัท บี.กริม เพาเวอร์ (ดับบลิวเอชเอ) 1 จำกัด

ระหว่างเดือนกรกฎาคม-ธันวาคม พ.ศ. 2565

ผลกระทบสิ่งแวดล้อม	มาตรการป้องกันและแก้ไขผลกระทบสิ่งแวดล้อม	รายละเอียดของการปฏิบัติตามมาตรการฯ	ปัญหา/อุปสรรคและการแก้ไข	เอกสารอ้างอิง
8. สภาพเศรษฐกิจสังคม (ต่อ)	(5) ประชาชนในชุมชนที่เกี่ยวข้องจะได้รับอนุญาตให้เข้าเยี่ยมชมการดำเนินโครงการเมื่อมีร้องขอเป็นลายลักษณ์อักษรทั้งนี้ผู้เข้าเยี่ยมชมจะต้องปฏิบัติตามกฎระเบียบซึ่งบังคับใช้ในโครงการ	- โครงการเปิดโอกาสให้ประชาชนในชุมชนเข้าเยี่ยมชมการดำเนินโครงการได้โดยแจ้งความประสงค์แก่โครงการ เมื่อได้รับการอนุญาตผู้เข้าเยี่ยมชมจะต้องปฏิบัติตามกฎระเบียบซึ่งบังคับใช้ในโครงการ โดยระหว่างเดือนกรกฎาคม-ธันวาคม พ.ศ. 2565 ยังไม่มีผู้แจ้งความประสงค์เข้าเยี่ยมชมโครงการ	-	-
	(6) ส่งเสริมกิจกรรมชุมชนสัมพันธ์การดำเนินงาน เพื่อส่งเสริมและเพื่อสร้างความสัมพันธ์ที่ดีกับกลุ่มเป้าหมายในพื้นที่ <ul style="list-style-type: none"> - ส่งเสริมอาชีพและเศรษฐกิจในชุมชน - การเข้าร่วมกิจกรรมชุมชนที่เกี่ยวกับพิธีกรรมภายในท้องถิ่น - รวมทั้งงานกุศลต่างๆ เช่น งานทอดกฐิน งานทอดผ้าป่าสามัคคี - การส่งเสริมด้านการแพทย์และสาธารณสุข - การส่งเสริมกิจกรรมการศึกษาและการกีฬา เช่น มอบทุนการศึกษา บริจาคอุปกรณ์การกีฬา เป็นต้น - งานสาธารณประโยชน์อื่นๆ เช่น การสนับสนุนหรือบริจาคตามที่ได้รับร้องขอ 	- โครงการดำเนินกิจกรรมชุมชนสัมพันธ์ และจัดสาธารณประโยชน์ตามแผนมวลชนสัมพันธ์ ประจำปี 2565 ครอบคลุมตามที่มาตรการกำหนดเรียบร้อยแล้ว	-	- ภาคผนวก ข-17 กิจกรรมมวลชนสัมพันธ์

ตารางที่ 2.1-1 (ต่อ) สรุปผลการปฏิบัติตามมาตรการป้องกันและแก้ไขผลกระทบสิ่งแวดล้อม (ระยะดำเนินการ)

โครงการโรงไฟฟ้าก๊าซธรรมชาติ ของบริษัท บี.กริม เพาเวอร์ (ดับบลิวเอชเอ) 1 จำกัด

ระหว่างเดือนกรกฎาคม-ธันวาคม พ.ศ. 2565

ผลกระทบสิ่งแวดล้อม	มาตรการป้องกันและแก้ไขผลกระทบสิ่งแวดล้อม	รายละเอียดของการปฏิบัติตามมาตรการฯ	ปัญหา/อุปสรรคและการแก้ไข	เอกสารอ้างอิง
8. สภาพเศรษฐกิจสังคม (ต่อ)	<p>(7) จัดตั้งคณะกรรมการตรวจสอบผลกระทบสิ่งแวดล้อมในรูปไตรภาคี ประกอบด้วยตัวแทน 5 คน ตัวแทนภาครัฐหรือท้องถิ่น 5 คนและภาคประชาชนหรือชุมชนที่เกี่ยวข้องทุกชุมชนในสัดส่วนที่มีผู้แทนจากชุมชนมากกว่าหรือเท่ากับกึ่งหนึ่งของคณะกรรมการทั้งหมด</p> <p>(ก)อำนาจหน้าที่ของคณะกรรมการ</p> <p>ก) พิจารณาสำรวจความต้องการของประชาชนสร้างเสริมความเข้าใจอันดีระหว่างชุมชนกับโครงการและประสานความร่วมมือกับหน่วยงานอื่นหรือผู้ที่เกี่ยวข้อง</p> <p>ข) ตรวจสอบโครงการรับรู้กระบวนการตรวจวัดคุณภาพสิ่งแวดล้อมและผลการตรวจวัดคุณภาพสิ่งแวดล้อม เพื่อแสดงความโปร่งใสในการบริหารจัดการด้านสิ่งแวดล้อมและผลการตรวจวัดคุณภาพสิ่งแวดล้อม เพื่อแสดงความโปร่งใสในการบริหารจัดการด้านสิ่งแวดล้อมของโครงการ</p> <p>ค) ร่วมปรึกษาหารือและกำหนดแนวทางป้องกันและแก้ไขปัญหาร่วมกัน</p> <p>ง) ร่วมเจรจาไกล่เกลี่ยและหาข้อยุติกรณีมีข้อพิพาทปัญหาสิ่งแวดล้อมระหว่างโครงการและชุมชน</p>	<p>- โครงการจัดตั้งคณะกรรมการตรวจสอบผลกระทบสิ่งแวดล้อม ในรูปไตรภาคีเรียบร้อยแล้ว โดยในการประชุมครั้งที่ 3/2561 คณะกรรมการติดตามตรวจสอบผลกระทบสิ่งแวดล้อมมีมติให้เปลี่ยนแปลงความถี่ในการนำเสนอจาก 4 ครั้ง/ปี เป็น 3 ครั้งต่อปี โดยในปี พ.ศ. 2565 ดำเนินการจัดประชุม จำนวน 3 ครั้ง ครั้งที่ 2 เมื่อวันที่ 24 สิงหาคม พ.ศ. 2565 และครั้งที่ 3 เมื่อวันที่ 24 พฤศจิกายน พ.ศ. 2565</p>	-	<p>- ภาคผนวก ข-21</p> <p>การประชุมคณะกรรมการไตรภาคี</p>

ตารางที่ 2.1-1 (ต่อ) สรุปผลการปฏิบัติตามมาตรการป้องกันและแก้ไขผลกระทบสิ่งแวดล้อม (ระยะดำเนินการ)

โครงการโรงไฟฟ้าก๊าซธรรมชาติ ของบริษัท บี.กริม เพาเวอร์ (ดับบลิวเอชเอ) 1 จำกัด

ระหว่างเดือนกรกฎาคม-ธันวาคม พ.ศ. 2565

ผลกระทบสิ่งแวดล้อม	มาตรการป้องกันและแก้ไขผลกระทบสิ่งแวดล้อม	รายละเอียดของการปฏิบัติตามมาตรการฯ	ปัญหา/อุปสรรคและการแก้ไข	เอกสารอ้างอิง
8. สภาพเศรษฐกิจสังคม (ต่อ)	<p>(ข)ระยะเวลาในการดำรงตำแหน่ง</p> <p>ให้กรรมการมีวาระในการดำรงตำแหน่งคราวละ 4 ปี นับตั้งแต่วันที่ได้รับการแต่งตั้ง และอาจได้รับการสรรหาหรือแต่งตั้งให้เป็นกรรมการได้อีก เมื่อครบกำหนดวาระการบรรลุนิติภาวะยังมีได้มีการสรรหาหรือแต่งตั้งกรรมการขึ้นใหม่เข้ารับหน้าที่ต่อไปให้กรรมการซึ่งพ้นจากตำแหน่งตามวาระนั้นอยู่ในตำแหน่งเพื่อปฏิบัติหน้าที่ต่อไปจนกว่ากรรมการซึ่งได้รับการสรรหาหรือแต่งตั้งขึ้นมาใหม่รับหน้าที่แต่ต้องไม่เกิน 90 วัน นับตั้งแต่วันที่กรรมการพ้นจากตำแหน่งตามวาระนั้นในกรณีที่กรรมการพ้นจากตำแหน่งก่อนครบวาระในการดำเนินการสรรหาหรือแต่งตั้งกรรมการประเภทเดียวกันแทนภายใน 45 วัน นับตั้งแต่วันที่กรรมการนั้นว่างลงและให้ผู้ได้รับการสรรหาหรือได้รับการแต่งตั้งให้ดำรงตำแหน่งแทนในกรณีวาระของกรรมการที่พ้นจากตำแหน่งก่อนครบวาระอยู่ น้อยกว่า 90 วัน จะไม่ดำเนินการสรรหาหรือแต่งตั้งกรรมการแทนตำแหน่งที่ว่างลงก็ได้ และในการนี้คณะกรรมการประกอบด้วยคณะกรรมการเท่าที่เหลืออยู่นอกจากการพ้นตำแหน่งตามวาระกรรมการพ้นจากตำแหน่ง</p>			

ตารางที่ 2.1-1 (ต่อ) สรุปผลการปฏิบัติตามมาตรการป้องกันและแก้ไขผลกระทบสิ่งแวดล้อม (ระยะดำเนินการ)

โครงการโรงไฟฟ้าก๊าซธรรมชาติ ของบริษัท บี.กริม เพาเวอร์ (ดับบลิวเอชเอ) 1 จำกัด

ระหว่างเดือนกรกฎาคม-ธันวาคม พ.ศ. 2565

ผลกระทบสิ่งแวดล้อม	มาตรการป้องกันและแก้ไขผลกระทบสิ่งแวดล้อม	รายละเอียดของการปฏิบัติตามมาตรการฯ	ปัญหา/อุปสรรคและการแก้ไข	เอกสารอ้างอิง
8. สภาพเศรษฐกิจสังคม (ต่อ)	<p>ก) ตาย</p> <p>ข) ลาออก</p> <p>คณะกรรมการมีมติสองในสาม ให้ถอดถอนออกจากตำแหน่งเพราะ มีพฤติกรรมเสื่อมเสีย บกพร่อง หรือไม่สุจริตต่อหน้าที่ หรือหย่อนความสามารถ</p> <p>(ค)ความถี่ในการประชุม</p> <p>การประชุมคณะกรรมการ ต้องมีกรรมการมาประชุมไม่น้อยกว่ากึ่งหนึ่งของจำนวนกรรมการทั้งหมดจึงเป็นองค์ประชุม โดยประชุมอย่างน้อยทุก 3 เดือน แต่หากพบว่ามี ความจำเป็นเร่งด่วนสามารถ ประชุมก่อนกำหนดเวลาปกติ โดยให้อยู่ในดุลพินิจของคณะกรรมการกึ่งหนึ่งของคณะกรรมการทั้งหมด การวินิจฉัยชี้ขาดของประชุมให้ถือเสียงข้างมากกรรมการคนหนึ่งให้มีเสียงหนึ่งในการลงคะแนน ถ้าคะแนนเสียงเท่ากันให้ประธานในที่ประชุมออกเสียงเพิ่มขึ้นอีกหนึ่งเสียงเป็นเสียงชี้ขาด</p>			

ตารางที่ 2.1-1 (ต่อ) สรุปผลการปฏิบัติตามมาตรการป้องกันและแก้ไขผลกระทบสิ่งแวดล้อม (ระยะดำเนินการ)

โครงการโรงไฟฟ้าก๊าซธรรมชาติ ของบริษัท บี.กริม เพาเวอร์ (ดับบลิวเอชเอ) 1 จำกัด

ระหว่างเดือนกรกฎาคม-ธันวาคม พ.ศ. 2565

ผลกระทบสิ่งแวดล้อม	มาตรการป้องกันและแก้ไขผลกระทบสิ่งแวดล้อม	รายละเอียดของการปฏิบัติตามมาตรการฯ	ปัญหา/อุปสรรคและการแก้ไข	เอกสารอ้างอิง
8. สภาพเศรษฐกิจ สังคม (ต่อ)	(8) รวบรวมข้อมูลสถิติการเจ็บป่วยของประชาชนในพื้นที่ เพื่อใช้ในการพิจารณาพร้อมกับข้อมูลการเปลี่ยนแปลง ข้อมูลเปลี่ยนแปลง ข้อมูลคุณภาพอากาศในบรรยากาศที่ตรวจวัดได้ปีละ 1 ครั้ง เช่น โรคระบบทางเดินหายใจ ภูมิแพ้ เป็นต้น	- โครงการมีแผนดำเนินการรวบรวมข้อมูลสถิติการเจ็บป่วยของประชาชนในพื้นที่ศึกษาเป็นประจำทุกปี เพื่อใช้ในการพิจารณาพร้อมกับข้อมูลการเปลี่ยนแปลง ข้อมูลเปลี่ยนแปลง ข้อมูลคุณภาพอากาศในบรรยากาศที่ตรวจวัดได้ปีละ 1 ครั้ง เช่น โรคระบบทางเดินหายใจ ภูมิแพ้ เป็นต้น โดยในปี พ.ศ. 2565 ดำเนินการรวบรวมข้อมูลเรียบร้อยแล้ว	-	ภาคผนวก ค-4 สถิติการเจ็บป่วยของประชาชนโดยรอบพื้นที่โครงการ
9. อาชีวอนามัยและความปลอดภัย	(1) ดำเนินการตามกฎหมาย ข้อกำหนดด้วยอาชีวอนามัยและความปลอดภัยหรือกฎหมายแรงงานอื่นๆ เกี่ยวข้องและปัจจุบัน	- โครงการได้ดำเนินการตามกฎหมาย ข้อกำหนดด้านอาชีวอนามัยและความปลอดภัย หรือกฎหมายแรงงานอื่นๆที่เกี่ยวข้อง และเป็นปัจจุบันตามที่มาตรการกำหนด	-	-
	(2) จัดให้มีการอบรมเกี่ยวกับทางด้านอาชีวอนามัยและความปลอดภัยอย่างเหมาะสมและเพียงพอกับลักษณะงาน อาทิ <ul style="list-style-type: none"> - การเก็บรักษา การขนถ่ายและเคลื่อนย้ายสารเคมี - กฎระเบียบเกี่ยวกับการทำงานในบริเวณที่มีโอกาสเกิดอันตราย - การตรวจสอบความปลอดภัยในสถานที่ทำงาน - การป้องกันอันตรายจากความร้อนและไฟฟ้า - การใช้อุปกรณ์ป้องกันอันตรายส่วนบุคคล - การฝึกซ้อมและใช้อุปกรณ์ฉุกเฉิน 	- โครงการได้จัดอบรมด้านอาชีวอนามัยและความปลอดภัยให้กับพนักงานตามแผนการอบรมด้านอาชีวอนามัยและความปลอดภัย ประจำปี 2565	-	- ภาคผนวก ข-22 การอบรมด้านอาชีวอนามัยและความปลอดภัย ประจำปี 2565

ตารางที่ 2.1-1 (ต่อ) สรุปผลการปฏิบัติตามมาตรการป้องกันและแก้ไขผลกระทบสิ่งแวดล้อม (ระยะดำเนินการ)

โครงการโรงไฟฟ้าก๊าซธรรมชาติ ของบริษัท บี.กริม เพาเวอร์ (ดับบลิวเอชเอ) 1 จำกัด

ระหว่างเดือนกรกฎาคม-ธันวาคม พ.ศ. 2565

ผลกระทบสิ่งแวดล้อม	มาตรการป้องกันและแก้ไขผลกระทบสิ่งแวดล้อม	รายละเอียดของการปฏิบัติตามมาตรการฯ	ปัญหา/อุปสรรคและการแก้ไข	เอกสารอ้างอิง
9. อาชีวอนามัยและความปลอดภัย (ต่อ)	(3) จัดให้มีระบบการจัดเก็บวัตถุดิบและสารเคมีที่ใช้ในการผลิตบริเวณใกล้กับจุดที่จะใช้งาน และภายในอาคารเก็บสารเคมี รวมทั้งมีการติดป้ายบอกอย่างชัดเจน	- โครงการจัดให้มีระบบการจัดเก็บวัตถุดิบและสารเคมีที่ใช้ในการผลิตบริเวณใกล้กับจุดใช้งาน รวมทั้งมีการติดตั้งป้ายบ่งชี้อย่างชัดเจน	-	- ภาพที่ 2-23 อาคารจัดเก็บสารเคมี - ภาพที่ 2-24 พื้นที่ไหลดสารเคมี - ภาพที่ 2-25 ป้ายสารเคมี
	(4) จัดตั้งคณะกรรมการด้านอาชีวอนามัยและความปลอดภัย เพื่อกำหนดตรวจสอบและดูแลการด้านความปลอดภัยโดยมีการประชุมทุกๆ เดือน	- โครงการจัดตั้งคณะกรรมการความปลอดภัย อาชีวอนามัย และสภาพแวดล้อมการทำงานเพื่อกำหนดตรวจสอบและดูแลงานด้านความปลอดภัยโดยคณะกรรมการมีการประชุมเป็นประจำทุกเดือน	-	- ภาคผนวก ข-23 การประชุมคณะกรรมการอาชีวอนามัยและความปลอดภัย
	(5) ติดตั้งระบบตรวจสอบ ตรวจจับและสัญญาณเตือนภัยแก่พนักงานในการเตรียมพร้อม ในกรณีเกิดเหตุฉุกเฉิน	- โครงการติดตั้งระบบตรวจจับและสัญญาณเตือนภัยแบบอัตโนมัติ บริเวณภายในอาคารและบริเวณเครื่องจักร เพื่อแจ้งเหตุผิดปกติที่เกิดขึ้น ทำให้สามารถแก้ไขสถานการณ์ได้ทันที่	-	- ภาคผนวก ข-24 แผนผังติดตั้งระบบตรวจสอบตรวจจับและสัญญาณเตือนภัย - ภาพที่ 2-26 ระบบตรวจจับควัน - ภาพที่ 2-27 สัญญาณเตือนภัย

ตารางที่ 2.1-1 (ต่อ) สรุปผลการปฏิบัติตามมาตรการป้องกันและแก้ไขผลกระทบสิ่งแวดล้อม (ระยะดำเนินการ)

โครงการโรงไฟฟ้าก๊าซธรรมชาติ ของบริษัท บี.กริม เพาเวอร์ (ดับบลิวเอชเอ) 1 จำกัด

ระหว่างเดือนกรกฎาคม-ธันวาคม พ.ศ. 2565

ผลกระทบสิ่งแวดล้อม	มาตรการป้องกันและแก้ไขผลกระทบสิ่งแวดล้อม	รายละเอียดของการปฏิบัติตามมาตรการฯ	ปัญหา/อุปสรรคและการแก้ไข	เอกสารอ้างอิง
9. อาชีวอนามัยและความปลอดภัย (ต่อ)	(6) จัดให้มีป้ายเตือนในบริเวณที่อาจก่อให้เกิดอันตรายต่อพนักงานได้	- โครงการจัดให้มีป้ายเตือนในบริเวณที่อาจก่อให้เกิดอันตรายต่อพนักงาน เพื่อให้พนักงานระมัดระวัง และสวมใส่อุปกรณ์คุ้มครองความปลอดภัยส่วนบุคคลในบริเวณดังกล่าวที่คาดว่าจะก่อให้เกิดอันตรายต่อพนักงาน	-	- ภาพที่ 2-10 ป้ายเตือนพนักงานสวมใส่ PPE
	(7) จัดให้มีอุปกรณ์ในการดับเพลิงอย่างเพียงพอในจำนวนไม่น้อยกว่ามาตรฐาน NFPA กำหนดไว้	- โครงการได้ติดตั้งอุปกรณ์ดับเพลิง ซึ่งได้มาตรฐาน NFPA ได้แก่ ถังดับเพลิงชนิดเคมีแห้ง ถังดับเพลิงชนิดคาร์บอนไดออกไซด์ หัวฉีดน้ำดับเพลิงไว้ในตำแหน่งต่างๆ รอบบริเวณพื้นที่ของโครงการอย่างเพียงพอ	-	- ภาคผนวก ข-25 แผนผังติดตั้งอุปกรณ์ดับเพลิง - ภาคผนวก ข-26 การตรวจสอบอุปกรณ์ดับเพลิง - ภาพที่ 2-28 อุปกรณ์ดับเพลิงภายในโครงการ

ตารางที่ 2.1-1 (ต่อ) สรุปผลการปฏิบัติตามมาตรการป้องกันและแก้ไขผลกระทบสิ่งแวดล้อม (ระยะดำเนินการ)

โครงการโรงไฟฟ้าก๊าซธรรมชาติ ของบริษัท พี.กริม เพาเวอร์ (ดับบลิวเอชเอ) 1 จำกัด

ระหว่างเดือนกรกฎาคม-ธันวาคม พ.ศ. 2565

ผลกระทบสิ่งแวดล้อม	มาตรการป้องกันและแก้ไขผลกระทบสิ่งแวดล้อม	รายละเอียดของการปฏิบัติตามมาตรการฯ	ปัญหา/อุปสรรคและการแก้ไข	เอกสารอ้างอิง
9. อาชีวอนามัยและความปลอดภัย (ต่อ)	(8) จัดเตรียมอุปกรณ์ป้องกันอันตรายส่วนบุคคลให้เพียงพอและเหมาะสมกับประเภทงานของพนักงาน เช่น ที่ครอบหู แว่นตานิรภัย รองเท้านิรภัย ถุงมือ หน้ากาก เป็นต้น	- โครงการได้จัดเตรียมอุปกรณ์คุ้มครองความปลอดภัยส่วนบุคคล (PPE) สำหรับพนักงานที่ปฏิบัติงานในพื้นที่โครงการได้อย่างเพียงพอและเหมาะสมกับประเภทของงาน เช่น ที่ครอบหู ปลั๊กอุดหู หมวกนิรภัย รองเท้านิรภัย แว่น และถุงมือ เป็นต้น นอกจากนี้โครงการได้ติดตั้งป้ายเตือนให้สวมใส่อุปกรณ์คุ้มครองความปลอดภัยส่วนบุคคลในบริเวณต่างๆ ที่คาดว่าจะก่อให้เกิดอันตรายต่อพนักงาน	-	- ภาพที่ 2-11 พนักงานสวมใส่ PPE ขณะทำงาน - ภาพที่ 2-12 ห้องเก็บอุปกรณ์ PPE
	(9) จัดเตรียมพาหนะสำรองไว้ เพื่อกรณีฉุกเฉินได้ทันเวลาที่	- โครงการมีพาหนะสำรองสำหรับกรณีเกิดเหตุฉุกเฉิน	-	- ภาพที่ 2-29 พาหนะสำรองกรณีฉุกเฉิน
	(10) จัดให้มีระบบการขออนุญาตเข้าทำงาน	- โครงการจัดให้มีระเบียบปฏิบัติงาน Permit to Work เพื่อใช้ในการควบคุมระบบการขออนุญาตก่อนเข้างานทุกครั้ง	-	- ภาคผนวก ข-27 ระบบการขออนุญาตเข้าทำงาน
	(11) จัดให้มีแผนปฏิบัติการกรณีเกิดเหตุฉุกเฉินภายในพื้นที่โครงการ และแผนการประสานงานขอความช่วยเหลือจากหน่วยงานภายนอกตลอดจนการฝึกซ้อมตามแผนดังกล่าวอย่างน้อยปีละ 1 ครั้ง	- โครงการจัดทำแผนปฏิบัติการกรณีเกิดเหตุฉุกเฉินภายในพื้นที่โครงการ และแผนการประสานงานขอความช่วยเหลือจากหน่วยงานภายนอก รวมถึงเตรียมความพร้อมในการตอบโต้ภาวะฉุกเฉินที่อาจเกิดขึ้นโดยการฝึกซ้อมตามแผนฉุกเฉินเป็นประจำทุกปี โดยในปี พ.ศ. 2565 ดำเนินการฝึกซ้อมแผนฉุกเฉินในวันที่ 8 กรกฎาคม พ.ศ. 2565	-	- ภาคผนวก ข-28 แผนปฏิบัติการกรณีเกิดเหตุฉุกเฉิน

ตารางที่ 2.1-1 (ต่อ) สรุปผลการปฏิบัติตามมาตรการป้องกันและแก้ไขผลกระทบสิ่งแวดล้อม (ระยะดำเนินการ)

โครงการโรงไฟฟ้าก๊าซธรรมชาติ ของบริษัท บี.กริม เพาเวอร์ (ดับบลิวเอชเอ) 1 จำกัด

ระหว่างเดือนกรกฎาคม-ธันวาคม พ.ศ. 2565

ผลกระทบสิ่งแวดล้อม	มาตรการป้องกันและแก้ไขผลกระทบสิ่งแวดล้อม	รายละเอียดของการปฏิบัติตามมาตรการฯ	ปัญหา/อุปสรรคและการแก้ไข	เอกสารอ้างอิง
9. อาชีวอนามัยและความปลอดภัย (ต่อ)	(12) จัดตั้งทีมดับเพลิงและฝึกซ้อมเป็นประจำอย่างน้อยปีละ 1 ครั้ง	- โครงการได้จัดตั้งทีมดับเพลิงประจำโครงการ และมีการฝึกซ้อมตามแผนเป็นประจำทุกปี โดยในปี พ.ศ. 2565 ดำเนินการฝึกซ้อมแผนฉุกเฉินในวันที่ 8 กรกฎาคม พ.ศ. 2565	-	- ภาคผนวก ข-28 แผนปฏิบัติการกรณีเกิดเหตุฉุกเฉิน
	(13) กำหนดแผนการตรวจสอบสภาพการใช้งานของอุปกรณ์เครื่องจักร และระบบไฟฟ้าต่างๆอย่างสม่ำเสมออย่างน้อยปีละ 1 ครั้ง	- โครงการมีการตรวจสอบสภาพการใช้งานของอุปกรณ์เครื่องจักรและระบบไฟฟ้าต่างๆ อย่างสม่ำเสมอ	-	- ภาคผนวก ข-3 แผนการตรวจสอบสภาพและบำรุงรักษา ประจำปี 2565
	(14) จัดให้มีการตรวจสอบสุขภาพพนักงานเป็นประจำทุกปี	- โครงการจัดให้มีการตรวจสอบสุขภาพพนักงานเป็นประจำทุกปี โดยในปี พ.ศ. 2565 โดยในปี พ.ศ. 2565 ดำเนินการตรวจสุขภาพพนักงานในวันที่ 30 กันยายน พ.ศ. 2565	-	- ภาคผนวก ค-2 ผลการตรวจสุขภาพประจำปี
	(15) กำหนดให้มีการเปลี่ยนแปลงหน้าที่ของพนักงานในกรณีที่ตรวจพบหรือเกิดความผิดปกติต่อสุขภาพของพนักงานที่ทำงานส่วนการผลิต	- โครงการจัดทำตารางกะการทำงานให้พนักงานส่วนการผลิตมีการเปลี่ยนหน้าที่เพื่อป้องกันความผิดปกติต่อสุขภาพที่อาจเกิดขึ้น รวมถึงเฝ้าระวังโดยการตรวจสุขภาพตามปัจจัยเสี่ยง	-	- ภาคผนวก ข-29 ตารางกะการทำงานประจำปี 2565

ตารางที่ 2.1-1 (ต่อ) สรุปผลการปฏิบัติตามมาตรการป้องกันและแก้ไขผลกระทบสิ่งแวดล้อม (ระยะดำเนินการ)

โครงการโรงไฟฟ้าก๊าซธรรมชาติ ของบริษัท บี.กริม เพาเวอร์ (ดับบลิวเอชเอ) 1 จำกัด

ระหว่างเดือนกรกฎาคม-ธันวาคม พ.ศ. 2565

ผลกระทบสิ่งแวดล้อม	มาตรการป้องกันและแก้ไขผลกระทบสิ่งแวดล้อม	รายละเอียดของการปฏิบัติตามมาตรการฯ	ปัญหา/อุปสรรคและการแก้ไข	เอกสารอ้างอิง
9. อาชีวอนามัยและความปลอดภัย (ต่อ)	(16) บันทึกสถิติการเกิดอุบัติเหตุ สาเหตุ การดำเนินการแก้ไขในแต่ละกรณีของอุบัติเหตุ	- โครงการได้มีการบันทึกสถิติอุบัติเหตุตามระเบียบปฏิบัติงาน การรายงาน การสอบสวนเหตุการณ์ผิดปกติ โดยระหว่างเดือนกรกฎาคม-ธันวาคม พ.ศ. 2565 มีอุบัติเหตุ จำนวน 3 ครั้ง ได้แก่ ประเภทรักษาทางการแพทย์, เกือบเกิดอุบัติเหตุ และทรัพย์สินเสียหาย ซึ่งได้ทำการสอบสวนวิเคราะห์อุบัติเหตุเรียบร้อยแล้ว	-	- ภาคผนวก ข-30 สถิติอุบัติเหตุ
	(17) จัดให้มีกิจกรรมส่งเสริมความปลอดภัยในการปฏิบัติงาน อาทิ จัดทำโปสเตอร์ข้อมูลข่าวสารด้านความปลอดภัย เป็นต้น	- โครงการได้จัดทำบอร์ดประชาสัมพันธ์ข้อมูลข่าวสารด้านความปลอดภัย เพื่อส่งเสริมความปลอดภัยในการปฏิบัติงานให้แก่พนักงาน	-	- ภาพที่ 2-31 บอร์ดประชาสัมพันธ์ข้อมูลข่าวสารด้านความปลอดภัย
10. สุนทรียภาพ	(1) จัดให้มีพื้นที่สีเขียวอย่างน้อยร้อยละ 5 ของพื้นที่โครงการ	- โครงการการปลูกต้นไม้ยืนต้นไว้โดยรอบแนวรั้วของพื้นที่โครงการ โดยปัจจุบันมีพื้นที่สีเขียว 2,750 ตารางเมตรหรือคิดเป็นร้อยละ 5.61 ของพื้นที่โครงการ	-	- ภาพที่ 2-32 พื้นที่สีเขียว



ภาพที่ 2-1 ระบบหล่อเย็น



ภาพที่ 2-2 ปล่อง HRSG 11 และ HRSG 12



ภาพที่ 2-3 ระบบ CEMs



ภาพที่ 2-4 อุปกรณ์สำรองระบบ CEMs



ภาพที่ 2-5 รางระบายน้ำฝน



ภาพที่ 2-6 บ่อแยกน้ำ-น้ำมัน



ภาพที่ 2-7 บ่อพักน้ำทิ้ง



ภาพที่ 2-8 ระบบบำบัดน้ำเสียสำเร็จรูป



ภาพที่ 2-9 ป้ายเตือนบริเวณที่มีเสียงดัง



ภาพที่ 2-10 ป้ายเตือนพนักงานสวมใส่ PPE



ภาพที่ 2-11 พนักงานสวมใส่ PPE ขณะทำงาน



ภาพที่ 2-12 ห้องเก็บอุปกรณ์ PPE



ภาพที่ 2-13 Silencer



ภาพที่ 2-14 Enclosure



ภาพที่ 2-15 เจ้าหน้าที่รักษาความปลอดภัย



ภาพที่ 2-16 ป้ายจราจรและป้ายจำกัดความเร็วภายใน
โครงการ



ภาพที่ 2-17 จุดเชื่อมต่อระบบระบายน้ำฝนของโครงการและ
นิคมฯ



ภาพที่ 2-18 ถังขยะแยกประเภท



ภาพที่ 2-19 พื้นที่จัดเก็บวัสดุรีไซเคิล



ภาพที่ 2-20 อาคารจัดเก็บขยะ



ภาพที่ 2-21 ถังน้ำมันที่เสื่อมสภาพขนาด 200 ลิตร



ภาพที่ 2-22 ตู้รับร่องร่องเรียน



ภาพที่ 2-23 อาคารจัดเก็บสารเคมี



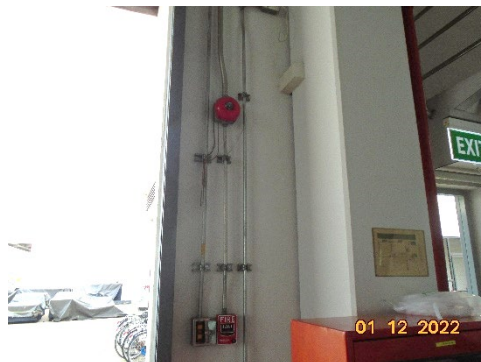
ภาพที่ 2-24 พื้นที่โหลดสารเคมี



ภาพที่ 2-25 ป้ายสารเคมี



ภาพที่ 2-26 ระบบตรวจจับควัน



ภาพที่ 2-27 สัญญาณเตือนภัย



ภาพที่ 2-28 อุปกรณ์ดับเพลิงภายในโครงการ



ภาพที่ 2-29 พาหนะสำรองกรณีฉุกเฉิน



ภาพที่ 2-30 บอร์ดประชาสัมพันธ์ข้อมูลข่าวสาร

ด้านความปลอดภัย



ภาพที่ 2-31 พื้นที่สีเขียว